

Collège Henry Dunant

Portes ouvertes 2021



Le mot de La Principale :

Chers futurs parents,

Malgré le contexte sanitaire, qui nous prive de portes ouvertes en présentiel, le collège Henry Dunant souhaite vous présenter ses enseignements et projets.

Actuellement, 340 jeunes sont accueillis au sein de 14 classes. A noter, l'ouverture cette rentrée d'une Ulis (Unité locale d'inclusion scolaire) pour une dizaine de jeunes.

La direction, les professeurs, l'équipe de vie scolaire, l'équipe psychosociale et les agents ont à cœur d'accueillir des jeunes d'horizons diversifiés et de développer une culture commune exigeante.

Les représentants de parents sont présents à tous les conseils de classe et au sein de toutes les instances et contribuent, aux côtés des professionnels que nous sommes, à la réussite de nos jeunes.

Au sein du Conseil école-collège, le collège et les écoles de secteur conduisent des projets afin de faciliter la transition école-collège, au sein du cycle 3 des enseignements (CMI-CM2 et 6^{ème}) et échangent afin de mieux connaître les élèves accueillis au collège (commission de liaison).

N'hésitez pas à contacter le collège si vous avez des questions particulières. Nous nous efforcerons d'y répondre rapidement. Au plaisir de vous rencontrer de visu aussi vite que possible.

Certaine de votre compréhension,

La Principale, P. Renardet

Pour tout contact :

Collège Henry Dunant

Adresse mail : 0210025n@ac-dijon.fr

Site : <https://clg-hdunant-dijon.eclat-bfc.fr/>

Téléphone : 03 80 52 55 12



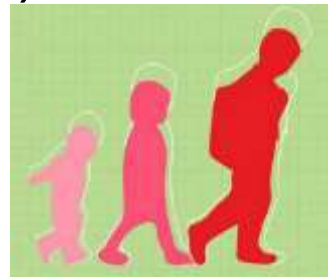
La classe de 6^{ème} :



- Une étape importante (entrée au collège)
- La découverte de nouvelles **matières** et d'une nouvelle **organisation** (10 ou 11 professeurs, un emploi du temps, des semaines A et B)
- Fin **cycle 3** (= fin du cycle de consolidation: CMI/CM2/6^{ème})
- Une évaluation chiffrée (**notes**) et une évaluation par **compétences**. (socle commun)

Les grands objectifs :

- Apprendre à gagner en **autonomie**.
- Adopter de nouvelles façons de travailler et acquérir de la rigueur.
- Consolider et enrichir les acquis de l'école primaire.
- Participer à différents projets (parcours santé, parcours artistique, parcours citoyen...).



Exemple d'emploi du temps:

Chaque journée au collège est rythmée par un **emploi du temps**.

	lundi	marai	mercredi	jeudi		vendredi
8h00	TECHNOLOGIE CHARY 09 TEC	FRANCAIS BOUTELOUP 211	HISTOIRE-GEOGRAPHIE FEUVRIER 109	ED.PHYSIQUE & SPORT. GUINET MARCILLET GYMNASE		HISTOIRE-GEOGRAPHIE FEUVRIER 109
8h50						
8h55	ARTS PLASTIQUES DUFLANC LEHMANN 201	EDUCATION MUSICALE CORCKET-STRAGIER 205	SCIENCES VIE & TERRE CLERC 108 SVT			FRANCAIS BOUTELOUP 211
9h50						
10h05	ALLEMAND LV2 COSTE [6ALL21] 208	MATHEMATIQUES LAMBLIN-PINTE 103	ANGLAIS LV1 VULIC 210	MATHEMATIQUES LAMBLIN-PINTE 103	ALLEMAND LV2 COSTE [6ALL21] 208	ANGLAIS LV1 VULIC 210
11h00				A	B	
11h05	HISTOIRE-GEOGRAPHIE FEUVRIER 109	ANGLAIS LV1 VULIC 210	ALLEMAND LV2 COSTE [6ALL21] 208	FRANCAIS BOUTELOUP 211		MATHEMATIQUES LAMBLIN-PINTE 103
12h00	CHANT CHORAL COLLECT CORCKET-STRAGIER [MCHKCO1] 205					
13h00	CHANT CHORAL COLLECT CORCKET-STRAGIER [MCHKCO1] 205					
13h25	CHANT CHORAL COLLECT CORCKET-STRAGIER [MCHKCO1] 205					
13h30	ANGLAIS LV1 VULIC 210	MATHEMATIQUES LAMBLIN-PINTE 103		EPI LCA TECH CHARY,SBAI 09 TEC,105	SCIENCES VIE & TERRE CLERC 108 SVT	PHYSIQUE-CHIMIE HAJAJI 106 PhCh
14h25				A	B	
14h40		FRANCAIS BOUTELOUP 211		MATHEMATIQUES LAMBLIN-PINTE 103		
15h35	ED.PHYSIQUE & SPORT. GUINET MARCILLET Piscine					
15h40		CHANT CHORAL COLLECT CORCKET-STRAGIER [MCHKCO1] 205		FRANCAIS BOUTELOUP 211	VIE DE CLASSE LAMBLIN-PINTE 103	
16h35				A	B	
17h35						

EDt provisoire jusqu'au 16 sept



Des nouveaux outils pour communiquer (Collège/Famille):

Un carnet de liaison:

Distribué le jour de la rentrée, il fait **le lien entre le collège et la maison** (messages pour les parents, informations importantes, notes, punitions...).

L'élève doit toujours l'avoir avec lui quand il vient au collège. Le carnet doit être vérifié chaque soir par les parents.



Un espace numérique de travail: « ECLAT »

- Pour accéder à différents logiciels (**Pronote...**) et ainsi pouvoir consulter son emploi du temps, vérifier les devoirs à faire, suivre les notes...
- Pour **COMMUNIQUER** avec le collège et l'ensemble des professeurs: un service de **messagerie** permet **d'envoyer ou recevoir des messages, des devoirs en ligne...**



Accès et codes vous seront communiqués à la rentrée.

De nouveaux lieux:



La Vie Scolaire:

L'équipe Vie Scolaire est composée d'une CPE et de 5 assistants d'éducation. (AED)
Située au 1^{er} étage, à côté de la salle de permanence (salle 102).





Missions de la CPE:

- Assure le suivi des élèves et travaille en collaboration avec l'ensemble de l'équipe éducative.
- Organise le service « Vie scolaire ».

Missions des AED:

- Faire respecter le règlement intérieur.
- Gérer les entrées et les sorties du collège.
- Surveillance de la permanence, des récréations, des inter-cours, du self, du foyer...
- Assurer les fonctions administratives (gestion des retards, absences, appels aux parents...).

La restauration:

Les élèves demi-pensionnaires sont accueillis au restaurant scolaire les lundis, mardis, jeudis et vendredis entre 12 heures et 13 heures.

Les repas sont confectionnés sur place avec des produits frais chaque jour par la chef de cuisine et son second. L'établissement privilégie des produits locaux et élabore un menu issu de produits 100% Côte d'Or par mois.



Est considéré comme demi-pensionnaire tout élève qui prend au moins un repas au collège par semaine. Tous les élèves demi-pensionnaires sont inscrits à la prestation. C'est-à-dire qu'ils ne paieront que les repas pris pour les jours où ils sont inscrits. Les élèves peuvent manger 1 jour, 2 jours, 3 jours ou 4 jours par semaine : le choix des jours est effectué en début d'année.

Le CDI :



Le Centre de Documentation et d'Information

est un lieu ouvert pour les élèves, les enseignants, le personnel non enseignant. C'est un lieu pédagogique, de ressources, de découverte et de lecture.

On peut le définir comme un Centre de Connaissances et de Culture.

On y trouve une bibliothèque jeunesse, des revues, de la presse, des dictionnaires et manuels scolaires, des ordinateurs équipés du pack LibreOffice, avec accès personnalisé à internet, à l'ENT Eclat et pronote, au portail du cdi, au netvibes du cdi.



Le professeur documentaliste appartient à la catégorie des personnels enseignants du second degré. Il a la responsabilité, au sein du collège, du centre de documentation et d'information (CDI).

Les élèves fréquentent le cdi pendant les heures de liberté où ils n'ont pas cours, afin d'**utiliser les ressources du lieu** : ils peuvent lire, emprunter, faire des recherches, imprimer le travail demandé par les professeurs.

Ils fréquentent aussi le cdi sur leur temps scolaire dans le cadre du travail de collaboration avec les professeurs : exemples : exposés en classe, présentation et compte-rendus de lecture, défi-lecture, rapports de stage, écriture de nouvelles...

Les élèves de 6^e ont une présentation du cdi après la rentrée en demi-classe et une formation au portail Esidoc.



Pour plus d'informations, consulter le **portail Esidoc** du cdi : <https://0210025n.esidoc.fr/>





Le Foyer (F.S.E):

Etre adhérent au FSE (Foyer Socio- Educatif) du collège Henry Dunant, c'est :

- Apprendre à devenir citoyen en s'impliquant dans la vie associative.
- Avoir accès à différents ateliers sur le temps de la pause méridienne (Cinéma, Débats, Ecologie, Danse...)
- Aider les autres en organisant des actions solidaires.
- Aider à l'organisation et participer au grand Gala de fin d'année !

Un coupon d'adhésion vous sera remis avec le dossier d'inscription.